

Branża:
Elektryczna

PROJEKT BUDOWLANY

TYTUŁ OPRACOWANIA:
**Budowa linii kablowej 0,4kV typu YAKXS 4x240mm²
do złącza ZK4+ 1P**

w miejscowości:
Rzgów, ul. Rzemieślnicza; dz. nr 312/2, 313/2, 314

inwestycja prowadzona przez działki:
309/5, 262/1, 310/3, 262/2, 313/2; Obręb 12 Rzgów

INWESTOR:
PGE Dystrybucja S.A.
Oddział Łódź
90-021 Łódź ul. Tuwima 58

29 styczeń 2025r

Branża:
Elektryczna

PROJEKT ZAGOSPODAROWANIA TERENU

TYTUŁ OPRACOWANIA:
**Budowa linii kablowej 0,4kV typu YAKXS 4x240mm²
do złącza ZK4+1P**

w miejscowości:
Rzgów, ul. Rzemieślnicza; dz. nr 312/2, 313/2, 314

inwestycja prowadzona przez działki:
309/5, 262/1, 310/3, 262/2, 313/2; Obręb 12 Rzgów

INWESTOR:
PGE Dystrybucja S.A.
Oddział Łódź
90-021 Łódź ul. Tuwima 58

29 Styczeń 2026r

1. Dokumenty dołączone do projektu

1.1. Oświadczenie autorów projektu

2. Część opisowa

- 2.1. Przedmiot inwestycji
- 2.2. Istniejące zagospodarowanie terenu
- 2.3. Projektowane zagospodarowanie terenu
- 2.4. Zestawienie powierzchni
- 2.5. Informacje określające wpływ eksploatacji górniczej na działkę lub teren zakresu inwestycji, znajdującej się w granicach terenu górniczego
- 2.6. Dane o zagrożeniu dla środowiska, higieny i zdrowia użytkowników projektowanych obiektów budowlanych
- 2.7. Obszar oddziaływania obiektu
- 2.8. Dane o rodzaju ograniczeń lub zakazów w zabudowie i zagospodarowaniu tego terenu wynikających z aktów prawa miejscowego lub decyzji o warunkach zabudowy i zagospodarowania terenu.

3. Część rysunkowa

Rys. E1 - Projekt Zagospodarowania Terenu

OŚWIADCZENIE PROJEKTANTA

STAROSTWO POWIATOWE W ŁÓDZI
Wydział Architektury i Budownictwa
90-113 Łódź, ul. H. Sienkiewicza 3

Dotyczy: Budowa linii kablowej 0,4kV typu YAKXS 4x240mm² do złącza
ZK4+1P

Adres inwestycji: 309/5, 262/1, 310/3, 262/2, 313/2; Obręb 12 Rzgów

Inwestor: PGE Dystrybucja S.A. Oddział Łódź
ul. Tuwima 58
90-021 Łódź

Na podstawie art. 34 ust. 3d pkt 3 ustawy z dnia 7 lipca 1994 roku – Prawo Budowlane (tekst jednolity: Dz.U. 2020 poz. 1333) oświadczam, że niniejszy projekt budowlany został sporządzony zgodnie z obowiązującymi przepisami i normami, oraz zasadami wiedzy technicznej.

2. Część opisowa

2. 1. Przedmiot inwestycji

- ✓ Budowa linii kablowych 0,4kV
- ✓ Budowa złącz kablowych 0,4kV

2. 2. Istniejące zagospodarowanie terenu

Na terenie objętym projektem zagospodarowania znajdują się następujące obiekty:

- ✓ Istniejąca sieć elektroenergetyczna 15kV, 0,4kV
- ✓ Istniejąca sieć kanalizacyjna,
- ✓ Istniejąca jezdnia asfaltowa, pobocza, rowy
- ✓ Istniejące ogrodzenia

2. 3. Projektowane zagospodarowanie terenu

Na terenie objętym projektem zagospodarowania projektuje się następujące obiekty:

- ✓ Linie kablowe 0,4kV
- ✓ Złącza kablowe 0,4kV

2. 4. Zestawienie powierzchni

Powierzchnia zajmowana przez linie kablowe 0,4kV:

- ✓ YAKXS 4x240mm² L=275m $S = \Phi \times l = (55,5 \times 10^{-3}) \times 275 = 15,0\text{m}^2$

- ✓ Powierzchnia zajmowana przez złącza kablowe:

ZK4+1P 1szt $S = s \times g \times \text{ilość} = 1,0 \times 0,25 \times 1 = 0,25\text{m}^2$

2.5 Informacje określające wpływ eksploatacji górniczej na działkę lub teren zakresu inwestycji, znajdującej się w granicach terenu górniczego

W granicach inwestycji nie występują tereny górnicze.

2.6 Dane o zagrożeniu dla środowiska, higieny i zdrowia użytkowników projektowanych obiektów budowlanych

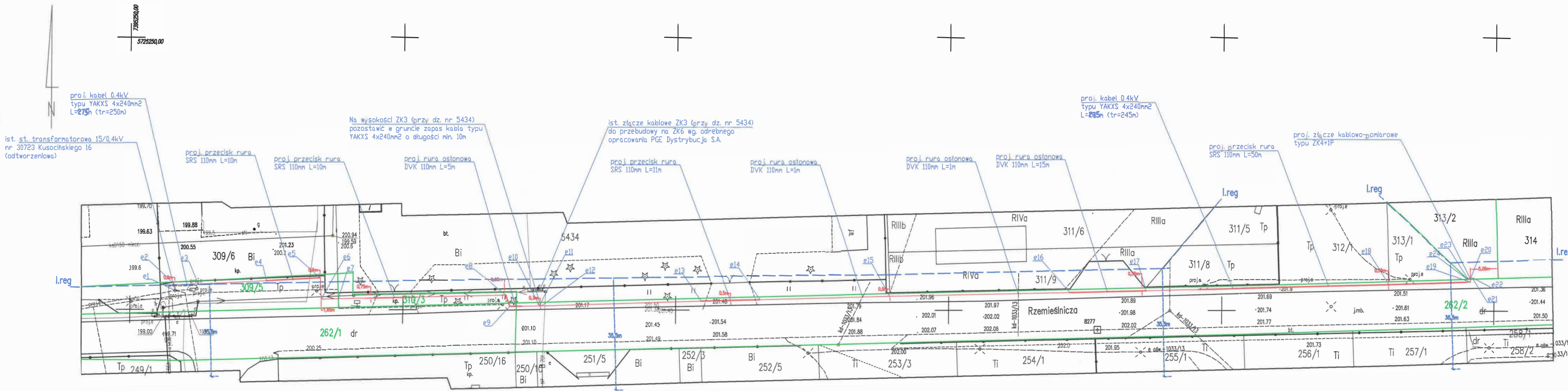
Obiekt nie wpłynie na pogorszenia środowiska naturalnego. Istnieje możliwość porażenia prądem w przypadku nieprawidłowego korzystania z projektowanych urządzeń elektrycznych.

2.7 Obszar oddziaływania obiektu

Budowa projektowanej infrastruktury elektroenergetycznej po wybudowaniu nie będzie oddziaływać na działki sąsiednie. Obszar oddziaływania został określony zgodnie z ustawą z dnia 07.07.1994 – prawo budowlane (Dz. U. z 2020r. poz. 1333), ustawą z dn. 21.03.1985 – o drogach publicznych (Dz.U.2020.0.470tj) oraz rozporządzeniem Rady Ministrów w sprawie przedsięwzięć mogących znacząco oddziaływać na środowisko (Dz.U. 2019 poz. 1839).

2.8 Dane o rodzaju ograniczeń lub zakazów w zabudowie i zagospodarowaniu tego terenu wynikających z aktów prawa miejscowego lub decyzji o warunkach zabudowy i zagospodarowania terenu.

Przedmiotowa inwestycja została zlokalizowana na obszarze, na którym został ustanowiony miejscowy plan zagospodarowania przestrzennego na podstawie Uchwały Rady Miejskiej nr XI/95/2003 z dnia 22 lipca 2003 r. Zgodnie z treścią ww. uchwały, plan nie wprowadza ograniczeń dla ww. inwestycji.



Rysunek jest przedstawiony na kopii mapy
do celów projektowych w skali 1:500
zaewidencjonowanej w dniu 17.05.2025r.
pod nr PODGiK.6640.556.2025

ZA ZGODNOŚĆ Z ORYGINAŁEM

Uwaga:

Mapa d/c projektowych została wykonana bez
ustalenia obciążeń służebnościami gruntowymi

Nie wyklucza się istnienia w terenie innych, nie
wykazanych na niniejszej mapie urządzeń podziemnych,
które nie były zgłoszone do inwentaryzacji, lub
o których brak jest informacji w instytucjach branżowych.

Poświadczam, że niniejszy dokument został opracowany
w wyniku prac geodezyjnych i kartograficznych, których
rezultaty zawiera raport techniczny pozytywnie zweryfikowany.
Jednocześnie informuję, że jestem świadomy
odpowiedzialności karnej za złożenie fałszywego oświadczenia.

Identyfikator zgłoszenia prac geodezyjnych	
Organ służby geodezyjnej który otrzymał zgłoszenie	Starosta Łódzki Wschodni
Wykonawca prac geodezyjnych	
Nr oraz data sporządzenia dokumentu zawierającego wyniki pozytywnej weryfikacji	

Jedn. ewid.:100610_4
obręb ewid.:100610_4.0012

m. Rzgów
obręb: 12
ul. Rzemieślnicza,
dz. 262/2

MAPA DO CELÓW PROJEKTOWYCH

w skali 1:500

Mapę niniejszą wykonano na podstawie numerycznej mapy
zasadniczej m. Rzgów, materiałów ewidencji gruntów oraz
porównania mapy w terenie z miesiąca maja 2025 r.

- Układ współrzędnych: "2000"
- Poziom odniesienia: PL-EVRF2007-NH

Łódź, dn. 05.05.2025

Biuro projektowe:	
Nazwa i Adres inwestycji:	BUDOWA LINII KABLOWEJ 0,4kV ORAZ ZŁĄCZA KABLOWO-POMIAROWEGO 0,4kV W MIEJSCOWOŚCI RZGÓW, UL. RZEMIEŚLNICZA; DZ. NR 313/2, 313/2, 314
Temat: Obiekt:	LINIA KABLOWA 0,4kV
Tytuł (nazwa) rysunku:	PROJEKT ZAGOSPODAROWANIA TERENU
Autor projektu:	
Projektował:	
Skala:	1:500
Nr rysunku:	E-1
Numer uprawnienia bud.	
Data:	
Podpis:	

Branża:
Elektryczna

PROJEKT ARCHITEKTONICZNO-BUDOWLANY

TYTUŁ OPRACOWANIA:
**Budowa linii kablowej 0,4kV typu YAKXS 4x240mm²
do złącza ZK4+1P**

w miejscowości:
Rzgów, ul. Rzemieślnicza; dz. nr 312/2, 313/2, 314

inwestycja prowadzona przez działki:
309/5, 262/1, 310/3, 262/2, 313/2; Obręb 12 Rzgów

INWESTOR:
PGE Dystrybucja S.A.
Oddział Łódź
90-021 Łódź ul. Tuwima 58

29 Styczeń 2026r

SPIS TREŚCI

1. Dokumenty dołączone do projektu

1.1. Oświadczenie autorów projektu

2. Część opisowa

2.1. Zakres opracowania

2.2. Linia kablowa 0,4kV

2.3. Złącze kablowe 0,4kV

2.4. Wewnętrzna linia zasilająca - wlz

2.5. Projektowane rozwiązania materiałowe i techniczne mające wpływ na otoczenie, w tym środowisko

2.6. Charakterystyka ekologiczna

2.7. Geotechniczne warunki posadowienia obiektu budowlanego

OŚWIADCZENIE PROJEKTANTA

Dotyczy: Budowa linii kablowej 0,4kV typu YAKXS 4x240mm² do złącza ZK4+1P

Adres inwestycji: 309/5, 262/1, 310/3, 262/2, 313/2; Obręb 12 Rzgów

Inwestor: PGE Dystrybucja S.A. Oddział Łódź
ul. Tuwima 58
90-021 Łódź

Na podstawie art. 34 ust. 3d pkt 3 ustawy z dnia 7 lipca 1994 roku – Prawo Budowlane (tekst jednolity: Dz.U. 2020 poz. 1333) oświadczam, że niniejszy projekt budowlany został sporządzony zgodnie z obowiązującymi przepisami i normami, oraz zasadami wiedzy technicznej.

2. CZĘŚĆ OPISOWA

2.1 ZAKRES OPRACOWANIA

Projekt obejmuje budowę linii kablowej 0,4kV kablem typu YAKXS 4x240mm² oraz złącza kablowo-pomiarowego ZK4+1P w celu przyłączenia dz. nr 312/2, 313/2, 314 w miejscowości Rzgów, ul. Rzemieślnicza. Do zasilania projektuje się:

- Linię kablową 0,4kV typu YAKXS 4x240 mm² – 275m
- Złącze kablowo-pomiarowe 0,4kV typu ZK4+1P
- Rozdzielnica 0,4kV

Do zasilenia odbiorcy projektuję się w/w złącze, które należy umiejscowić wg. lokalizacji wskazanej na załączonej mapie sytuacyjno-wysokościowej.

2.2 LINIA KABLOWA 0,4kV

Zgodnie z warunkami przyłączenia, zasilanie wykonać linia kablową 0,4kV typu YAKXS 4x240mm². Kabel wyprowadzić z projektowanej rozdzielnic 0,4kV z pola nr 3 w stacji transformatorowej 15/0,4kV nr 30723 Kusocińskiego 16, zlokalizowanej na dz. nr 309/5. W polu nr 3 zamontować wkładki bezpiecznikowe gG/gL o wartości 355A.

Na wysokości ZK3 zlokalizowanego na dz. nr 5434, należy w gruncie pozostawić zapas kabla YAKXS 4x240mm² o długości min. 10m. Kabel zostanie wprowadzony do projektowanego złącza kablowego typu ZK6, projektowanego wg. odrębnego opracowania w miejscu istniejącego złącza kablowego ZK3.

Kabel prowadzić w wykopie na głębokości min. 70cm na podłożu z piasku. Ułożony kabel należy przykryć kolejną warstwą piasku min 25 cm i oznaczyć niebieską folią 0,5 na całej długości z zaznaczeniem zmian kierunku.

Przejście kabla pod jezdnią oraz pod wjazdami do posesji należy wykonać metodą przecisku. Do przecisku należy wykorzystać rurę grubościenną typu SRS o średnicy Ø 110 mm. Kabel należy ułożyć z zachowaniem odległości od góry kabla do nawierzchni jezdni, wjazdu min. 1,2 cm. Rura przepustowa powinna być zabezpieczona na końcach przed przedostawaniem się wilgoci.

W przypadku krzyżowania się z innymi instalacjami kabel należy ochronić w miejscu skrzyżowania min 50 cm w obie strony rurą AROT 110mm. Z zachowaniem najmniejszych dopuszczalnych odległości wg obowiązujących norm i przepisów.

Kabel przed zakopaniem należy zgłosić do odbioru przez uprawnionego pracownika PGE Dystrybucja S.A. Oddział Łódź.

Po zakończeniu wszystkich robót należy wykonać pomiar rezystancji izolacji kabla i skuteczności ochrony przeciwporażeniowej wykonanej instalacji.

2.3 ZŁĄCZE KABLOWE 0,4KV

Projektuje się złącze kablowe ZK4+1P, obudowa izolacyjna, ustawiona na fundamencie prefabrykowanym. Złącze musi spełniać standardy w sieci PGE Dystrybucja Łódź. Uziemienie robocze instalacji powinno wynosić $R \leq 30\Omega$.

Złącze kablowe należy zainstalować w miejscu umożliwiającym dostęp pracownikom energetyki zabezpieczone przed ingerencją osób trzecich oraz musi umożliwiać bezproblemowe odczytanie wskazań pomiaru liczników trójfazowych 230/400V do bezpośredniego pomiaru energii czynnej. Złącze kablowe wybudować zgodnie z lokalizacją podaną na mapie sytuacyjno-wysokościowej.

2.4 WEWNĘTRZNA LINIA ZASILAJĄCA - WLZ

Wewnętrzną linię zasilającą wykonać wg odrębnego opracowania.

2.5 PROJEKTOWANE ROZWIĄZANIA MATERIAŁOWE I TECHNICZNE MAJĄCE WPŁYW NA OTOCZENIE, W TYM ŚRODOWISKO

Projektowane rozwiązania materiałowe i techniczne nie mają wpływu na otoczenie i stwarzają zagrożenia dla środowiska.

2.6 CHARAKTERYSTYKA EKOLOGICZNA

Projektowane obiekty budowlane nie stwarzają zagrożenia dla warunków ekologicznych środowiska naturalnego. Obiekt nie wprowadza zakłóceń ekologicznych w charakterystyce powierzchni ziemi, gleby, wód powierzchniowych i podziemnych jak również nie emituje hałasu i wibracji wymagających dodatkowych środków zabezpieczających.

2.7 OPINIA GEOTECHNICZNA

Zgodnie z Rozporządzeniem Ministra Transportu, Budownictwa i Gospodarki Morskiej z dnia 25 kwietnia 2012r, w sprawie ustalania geotechnicznych warunków posadowienia obiektów budowlanych (Dz. U 2012 nr 0 poz. 463) projektowane zamierzenie budowlane kwalifikuje się do I kategorii geotechnicznej (wykop do głębokości 1,2m) i będzie realizowane w prostych warunkach gruntowych, czyli w warstwach gruntu jednorodnego genetycznie i litologicznie, zalegającego poziomo, nie obejmującego mineralnych gruntów słabonośnych, gruntów organicznych i nasypów niekontrolowanych przy zwierciadle wody poniżej projektowanego poziomu posadowienia obiektu budowlanego oraz braku występowania niekorzystnych zjawisk geologicznych.

Branża:
Elektryczna

PROJEKT TECHNICZNY

TYTUŁ OPRACOWANIA:
**Budowa linii kablowej 0,4kV typu YAKXS 4x240mm²
do złącza ZK4+1P**

w miejscowości:
Rzgów, ul. Rzemieślnicza; dz. nr 312/2, 313/2, 314

inwestycja prowadzona przez działki:
309/5, 262/1, 310/3, 262/2, 313/2; Obręb 12 Rzgów

INWESTOR:
PGE Dystrybucja S.A.
Oddział Łódź
90-021 Łódź ul. Tuwima 58

25 kwiecień 2025r

CZĘŚĆ TECHNICZNA

SPIS TREŚCI

1. Oświadczenie projektanta
2. Uprawnienia projektanta
3. Opis techniczny
4. Widok złącza kablowego 0,4kV
5. Schemat ideowy zasilania
6. Projekt Zagospodarowania Terenu
7. Współrzędne geodezyjne
8. Pełnomocnictwo
9. Warunki i umowa przyłączenia
10. Uzgodnienie techniczne PGE Dystrybucja S.A.
11. Uzgodnienie formalnoprawne PGE Dystrybucja S.A.
12. Zgody właścicieli gruntów
13. Wypisy z rejestru gruntów

OŚWIADCZENIE PROJEKTANTA

Dotyczy: Budowa linii kablowej 0,4kV typu YAKXS 4x240mm² do złącza ZK4+1P

Adres inwestycji: 309/5, 262/1, 310/3, 262/2, 313/2; Obręb 12 Rzgów

Inwestor: PGE Dystrybucja S.A. Oddział Łódź
ul. Tuwima 58
90-021 Łódź

Na podstawie art. 34 ust. 3d pkt 3 ustawy z dnia 7 lipca 1994 roku – Prawo Budowlane (tekst jednolity: Dz.U. 2020 poz. 1333) oświadczam, że niniejszy projekt budowlany został sporządzony zgodnie z obowiązującymi przepisami i normami, oraz zasadami wiedzy technicznej.

5. OPIS TECHNICZNY PROJEKTU

1. PODSTAWA OPRACOWANIA

- Mapa sytuacyjno – wysokościowa 1:500
- Techniczne Warunki Zasilania wydane przez PGE Dystrybucja S.A. Oddział Łódź
- Umowa o przyłączenie do sieci
- Obowiązujące normy i przepisy budowy urządzeń elektrycznych
- Materiały z inwentaryzacji w terenie

2. ZAKRES OPRACOWANIA

Projekt obejmuje budowę linii kablowej 0,4kV kablem typu YAKXS 4x240mm² oraz złącza kablowo-pomiarowego ZK4+1P w celu przyłączenia dz. nr 312/2, 313/2, 314 w miejscowości Rzgów, ul. Rzemieślnicza. Do zasilania projektuje się:

- Linie kablową 0,4kV typu YAKXS 4x240 mm² – 275m
- Złącze kablowo-pomiarowe 0,4kV typu ZK4+ 1P

Do zasilenia odbiorcy projektuje się w/w złącze, które należy umiejscowić wg. lokalizacji wskazanej na załączonej mapie sytuacyjno-wysokościowej.

3. LINIA KABLOWA 0,4kV

Zgodnie z warunkami przyłączenia, zasilanie wykonać linia kablową 0,4kV typu YAKXS 4x240mm². Kabel wyprowadzić z projektowanej rozdzielniczy 0,4kV z pola nr 3 w stacji transformatorowej 15/0,4kV nr 30723 Kusocińskiego 16, zlokalizowanej na dz. nr 309/5. W polu nr 3 zamontować wkładki bezpiecznikowe gG/gL o wartości 355A.

Na wysokości ZK3 zlokalizowanego na dz. nr 5434, należy w gruncie pozostawić zapas kabla YAKXS 4x240mm² o długości min. 10m. Kabel zostanie wprowadzony do projektowanego złącza kablowego typu ZK6, projektowanego wg. odrębnego opracowania w miejscu istniejącego złącza kablowego ZK3.

Kabel prowadzić w wykopie na głębokości min. 70cm na podłożu z piasku. Ułożony kabel należy przykryć kolejną warstwą piasku min 25 cm i oznaczyć niebieską folią 0,5 na całej długości z zaznaczeniem zmian kierunku.

Przejęcie kabla pod jezdnią oraz pod wjazdami do posesji należy wykonać metodą przecisku. Do przecisku należy wykorzystać rurę grubościenną typu SRS o średnicy Ø 110 mm. Kabel należy ułożyć z zachowaniem odległości od góry kabla do nawierzchni jezdni, wjazdu min. 1,2 cm. Rura przepustowa powinna być zabezpieczona na końcach przed przedostawaniem się wilgoci.

W przypadku krzyżowania się z innymi instalacjami kabel należy ochronić w miejscu skrzyżowania min 50 cm w obie strony rurą AROT 110mm. Z zachowaniem najmniejszych dopuszczalnych odległości wg obowiązujących norm i przepisów.

Kabel przed zakopaniem należy zgłosić do odbioru przez uprawnionego pracownika PGE Dystrybucja S.A. Oddział Łódź.

Po zakończeniu wszystkich robót należy wykonać pomiar rezystancji izolacji kabla i skuteczności ochrony przeciwporażeniowej wykonanej instalacji.

4. ZŁĄCZE KABLOWE 0,4KV

Projektuje się złącze kablowe ZK4+1P, obudowa izolacyjna, ustawiona na fundamencie prefabrykowanym. Złącze musi spełniać standardy w sieci PGE Dystrybucja Łódź. Uziemienie robocze instalacji powinno wynosić $R \leq 30 \Omega$. Złącze kablowe należy zainstalować w miejscu umożliwiającym dostęp pracownikom energetyki zabezpieczone przed ingerencją osób trzecich oraz musi umożliwiać bezproblemowe odczytanie wskazań pomiaru liczników trójfazowych 230/400V do bezpośredniego pomiaru energii czynnej. Złącze kablowe wybudować zgodnie z lokalizacją podaną na mapie sytuacyjno-wysokościowej E-1.5.

5. WEWNĘTRZNA LINIA ZASILAJĄCA - WLZ

Wewnętrzną linię zasilającą wykonać wg odrębnego opracowania.

6. OBLICZENIA

- **Prąd obliczony zasilania**

Moc przyłączeniowa [P_o]: 20kW

Napięcie [V]: 400 V

Współczynnik mocy $\cos\varphi$: 0,95

$$I_o = \frac{P_o}{\sqrt{3} \times U_n \times \cos\varphi} = \frac{20 \times 10^3}{\sqrt{3} \times 400 \times 0,95} = 30,4A$$

- **Dobór wkładek bezpiecznikowych nN**

Długotrwała obciążalność prądowa kabla YAKXS 4x240mm² ułożonego w ziemi wynosi 401A. W polu nr 3 kabel zabezpieczyć wkładkami bezpiecznikowymi gG/gL 355A.

30,4A < 355A < 401A

Warunek został spełniony.

- **Sprawdzenie spadku napięcia**

Moc przyłączeniowa [P_o]: 20kW

Napięcie [V]: 400 V

Długość kabla YAKXS 4x240mm² [L]: 275 m

Przekrój [s]: 240 mm

Konduktancja kabla [γ]: 35

$$U_{\%} = \frac{P_o \times L \times 100}{U^2 \times s \times \gamma} = \frac{20 \times 10^3 \times 275 \times 100}{400^2 \times 240 \times 35} = 0,41\%$$

Spadek napięcia spełnia wymagania 0,41% < 4%.

Warunek został spełniony.

- **Obliczenie rezystancji uziemienia.**

W celu uzyskania wartości uziemienia poniżej 30Ω zaprojektowany został uziom pionowy. Przyjęto uziom prętowy UPB P16 o średnicy d - 16mm i długości 9m produkcji P.P. Bezpól.

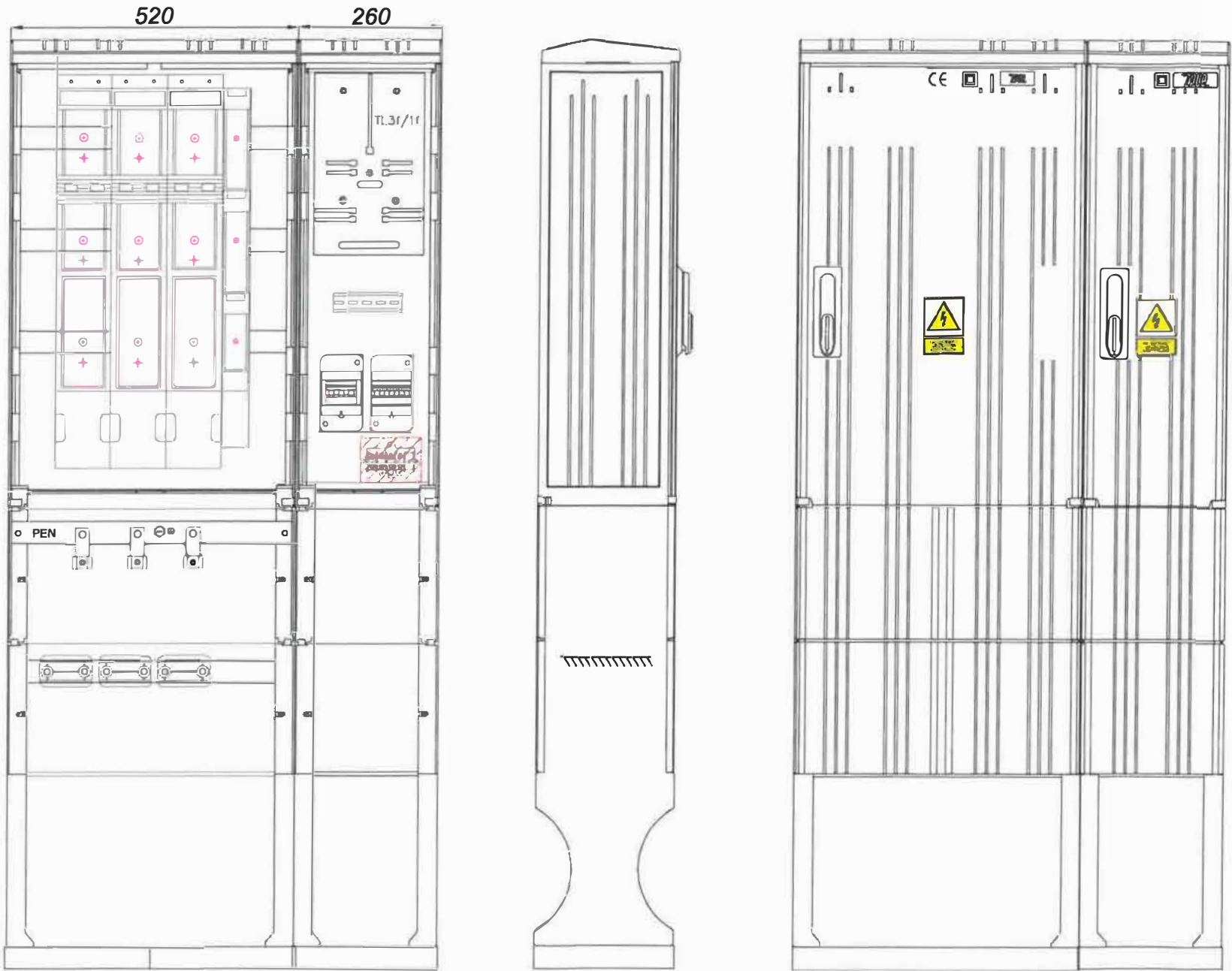
$$R_p = \frac{\xi}{2 \cdot \pi \cdot L} \cdot \ln \frac{4 \cdot L}{d} = \frac{200}{2 \cdot \pi \cdot 9} \cdot \ln \frac{4 \cdot 9}{0,016} = 27,30\Omega$$

27,3 Ω < 30Ω - Warunek został spełniony

7. ZESTAWIENIE MATERIAŁOWE - BUDOWA

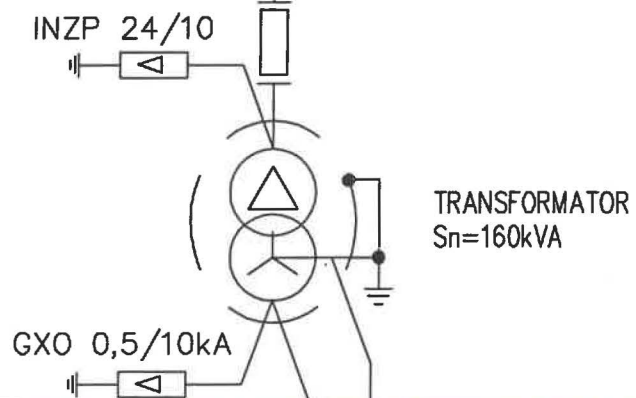
L.P.	Materiał	Ilość	Jedn. miary
1	Kabel YAKXS 4x240mm ²	275	m
2	Złącze kablowe ZK4+1P wraz z wyposażeniem	1	kpl.
3	Wkładki bezpiecznikowe nN gG/gL 355A	3	szt.
4	Wkładki bezpiecznikowe nN gG/gL 63A	3	szt.
5	Zwora nożowa NH2 400A	3	szt.
6	Rura osłonowa typu AROT SRS 110mm	81	m
7	Rura osłonowa typu AROT DVK 110mm	22	m
8	Uziom prętowy UPB 16mm	9	m
9	Znaczniki kablowe	wg. potrzeb	szt.
10	Folia niebieska	wg. potrzeb	m
11	Piasek	wg. potrzeb	m ³

ZŁĄCZE KABLOWO-POMIAROWE
ZK4+1P



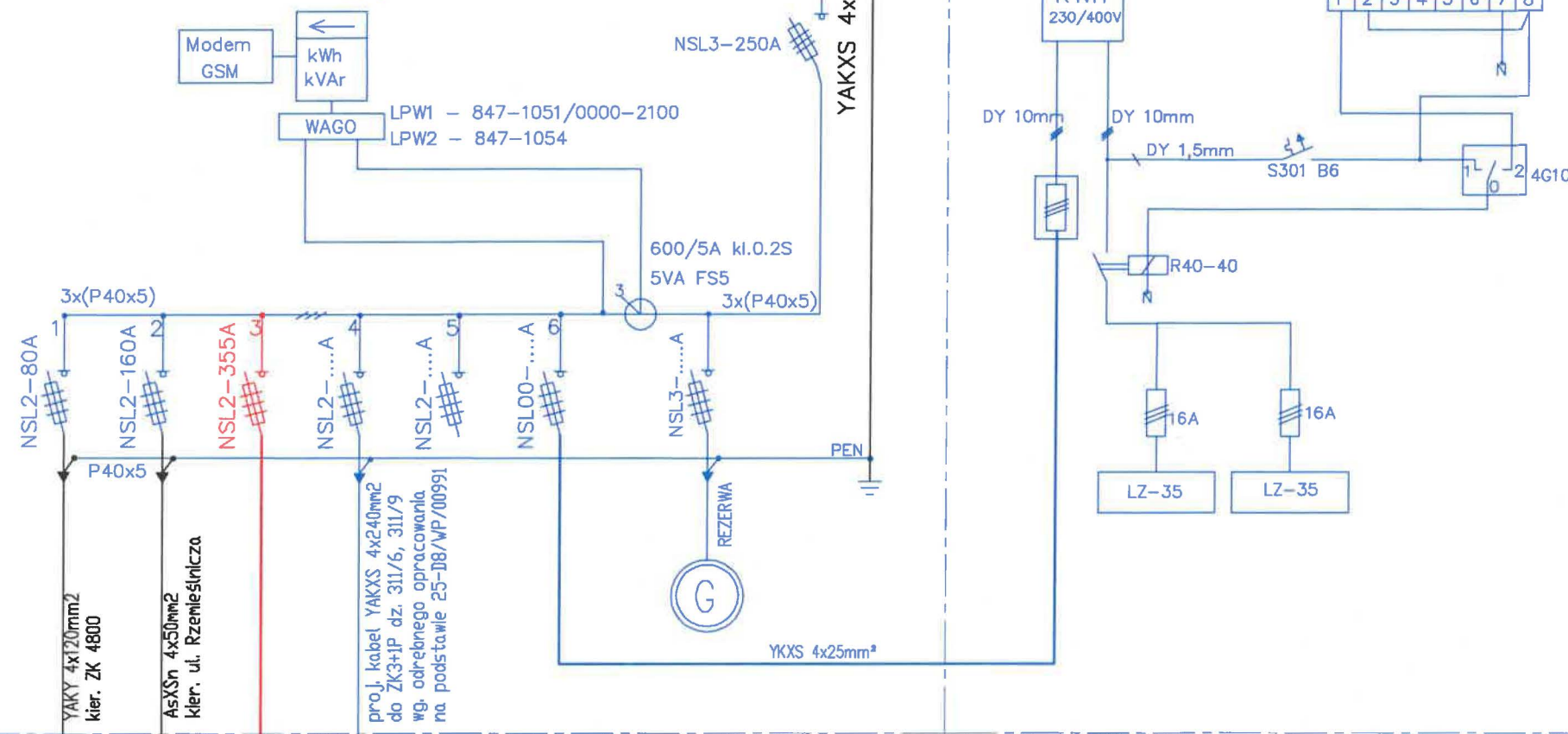
Biuro projektowe:	
Nazwa i Adres inwestycji :	BUDOWA LINII KABLOWEJ 0,4kV ORAZ ZŁĄCZA KABLOWO-POMIAROWEGO 0,4kV W MIEJSCOWOŚCI RZGÓW, UL. RZEMIŚLICZA; DZ. NR 313/2, 313/2, 314
Temat:	LINIA KABLOWA 0,4kV
Obiekt:	
Tytuł (nazwa) rysunku:	WIDOK ZŁĄCZA KABLOWEGO 0,4kV
Autor projektu:	Inż. I. Nowak
Projektował:	

Istniejąca st. transformatorowa nr 30723
ul. Kusocińskiego 16 (dz. nr 309/5)

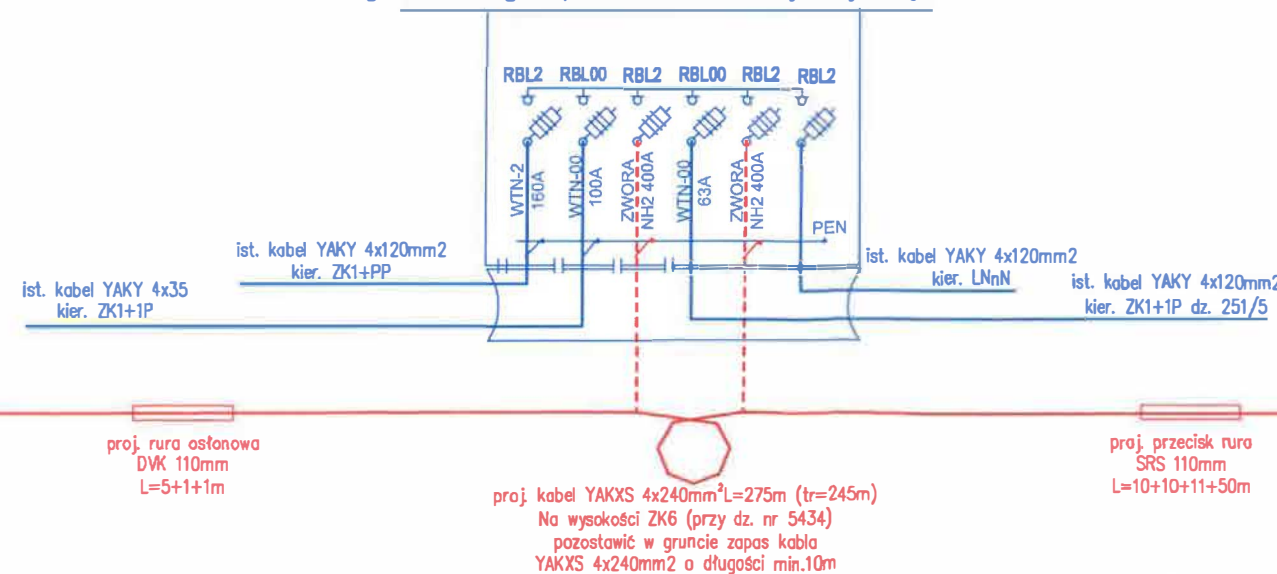


Projektowana rozdzielnica 0,4kV prod. ZPUE
wg. odrębnego opracowania

Pomiar bilansujący

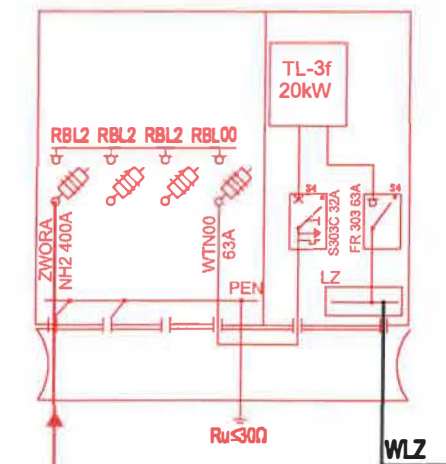


ist. złącze kablowo-pomiarowe
typu ZK3 do wymiany na ZK6 (przed dz. nr 5434)
wg. odrębnego opracowania PGE Dystrybucja S.A.

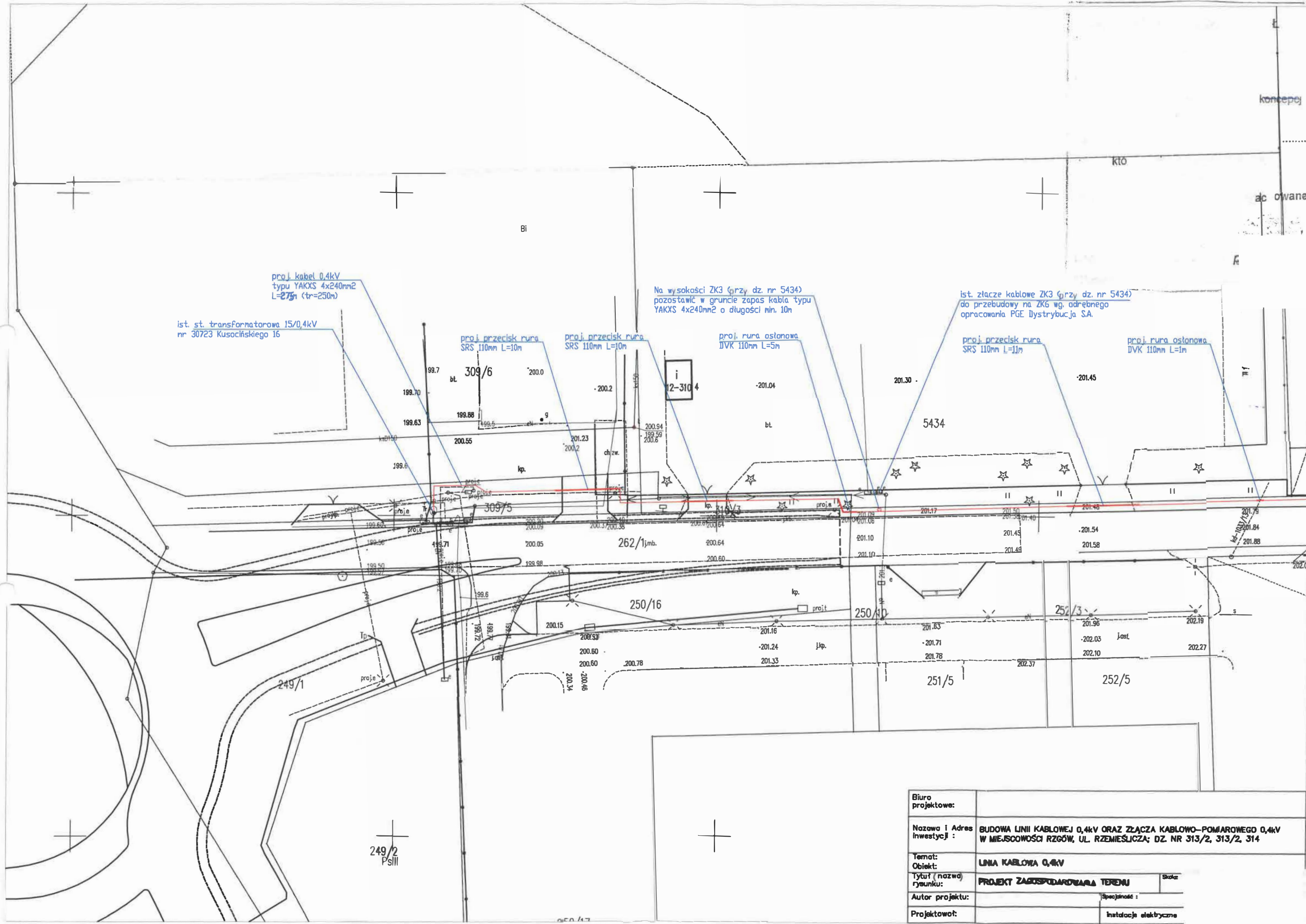


- Uwagi:
1. Układ pracy sieci TN-C
 2. Ochrona od porażeń poprzez samoczynne wyłączenie zasilania
 3. Zasilanie ze stacji 30723
- Uwagi do układu pomiarowego:
1. Wymagana jest zróżnicowana kolorystyka przewodów fazowych zasilających i odpływowych.
 2. Kolorystyka przewodu PEN zgodnie z normą.
 3. Połączenia w układzie pomiarowym wykonać LgY 4x1x16mm

(11763)
83-0723-03-01
proj. złącze kablowo-pomiarowe
typu ZK4+1P (na dz. nr 313/2)
do dz. nr 312/2, 313/2, 314



Biuro projektowe:	
Nazwa i Adres Inwestycji:	BUDOWA LINII KABLOWEJ 0,4kV ORAZ ZŁĄCZA KABLOWO-POMIAROWEGO 0,4kV W MIEJSCOWOŚCI RZGÓW, UL. RZEMIŚLICZA; DZ. NR 313/2, 313/2, 314
Temat:	LINIA KABLOWA 0,4kV
Obiekt:	
Tytuł (nazwa) rysunku:	SCHEMAT ODDY ZASILANIA
Autor projektu:	imię i nazwisko
Projektował:	



Biuro projektowe:	
Nazwa i Adres inwestycji:	BUDOWA LINII KABLOWEJ 0,4kV ORAZ ZŁĄCZA KABLOWO-POMIAROWEGO 0,4kV W MIEJSCOWOŚCI RZGÓW, UL. RZEMIEŚLICZA; DZ. NR 313/2, 313/2, 314
Temat:	LINIA KABLOWA 0,4kV
Obiekt:	
Tytuł (nazwa) rysunku:	PROJEKT ZAGOSPODAROWANIA TERENU
Autor projektu:	
Projektował:	
Specjalność:	Instalacje elektryczne
Skala:	

Lp	X	Y
e1	5725203.5100	7395258.3200
e2	5725204.6073	7395258.2944
e3	5725204.7067	7395262.5572
e4	5725205.3469	7395275.0406
e5	5725205.8904	7395284.8620
e6	5725201.9649	7395285.0157
e7	5725202.0348	7395288.1956
e8	5725202.7083	7395318.8351
e9	5725200.6378	7395319.5745
e10	5725200.7499	7395325.0732
e11	5725201.0698	7395325.2195
e12	5725200.7483	7395325.4420
e13	5725201.6686	7395354.6646
e14	5725201.9581	7395365.4687
e15	5725202.5884	7395389.2304
e16	5725203.3251	7395422.2494
e17	5725203.6582	7395436.2264
e18	5725204.8803	7395480.7395
e19	5725205.3954	7395495.7115
e20	5725206.0182	7395495.6950
e21	5725205.9084	7395496.1987
e22	5725206.1605	7395496.1910
e23	5725206.1299	7395495.1923
e24	5725205.8778	7395495.1992

Branża:
Elektryczna

ZAŁĄCZNIKI DO PROJEKTU BUDOWLANEGO

TYTUŁ OPRACOWANIA:
**Budowa linii kablowej 0,4kV typu YAKXS 4x240mm²
do złącza ZK4+1P**

w miejscowości:
Rzgów, ul. Rzemieślnicza; dz. nr 312/2, 313/2, 314

inwestycja prowadzona przez działki:
309/5, 262/1, 310/3, 262/2, 313/2; Obręb 12 Rzgów

INWESTOR:
PGE Dystrybucja S.A.
Oddział Łódź
90-021 Łódź ul. Tuwima 58

29 Styczeń 2026r

PGE Dystrybucja S.A.
ul. Tuwima 58, 90-021 Łódź

ZAŚWIADCZENIE

o braku sprzeciwu na zamiar wykonania robót budowlanych

Na podstawie art. 30 ust. 5aa i art. 30 ust. 1b, w związku z art. 29 ust.1 pkt 2 lit. a ustawy z dnia 7 lipca 1994 r. Prawo budowlane (t.j. Dz. U. z 2025 r., poz. 418)

zaświadcza się, że

nie wniesiono sprzeciwu

na budowę linii kablowej 0,4kV typu YAKXS 4x240 mm² do złącza ZK4+1P, w miejscowości Rzgów, ul. Rzemieślnicza, działki nr ewidencyjne: 262/2, 309/5, 262/1, 310/3, 313/2, obręb 0012, gmina Rzgów.

Zgodnie z dokumentacją złożoną przy wniosku z dnia 11 lutego 2026 r.

Pouczenie

Organ administracji architektoniczno-budowlanej może z urzędu, przed upływem terminu 21 dni od dnia dokonania zgłoszenia, wydać zaświadczenie o braku podstaw do wniesienia sprzeciwu. Wydanie zaświadczenia wyłącza możliwość wniesienia sprzeciwu, o którym mowa w art. 30 ust. 6 i 7 ustawy - Prawo budowlane, oraz uprawnia inwestora do rozpoczęcia robót budowlanych.

W przypadku nie rozpoczęcia wykonywania robót budowlanych przed upływem 3 lat od określonego w zgłoszeniu terminu ich rozpoczęcia, rozpoczęcie tych robót może nastąpić po dokonaniu ponownego zgłoszenia.

Otrzymują:

1. Adresat
2. A/a

Starosta Łódzki Wschodni
ul. H. Sienkiewicza 3
90 - 113 Łódź

STAROSTWO POWIATOWE W ŁÓDZI
Wydział Architektury i Budownictwa
90-113 Łódź, ul. H. Sienkiewicza

Łódź, dn. 2025-06-25

PROTOKÓŁ

z narady koordynacyjnej przeprowadzonej: w siedzibie Starostwa Powiatowego w Łodzi
w dniu 2025-06-25

Sienkiewicza 12/U3 95-200 Pabianice

Inwestor: PGE Dystrybucja S.A. Oddział Łódź
Garbarska 21A 20-340 LUBLIN

Lokalizacja:

Rzgów ul. Rzemieślnicza dz. 262/2, 309/5, 310/3, 262/1, 313/2 gm. Rzgów

Sposób przeprowadzenia narady: za pomocą środków komunikacji elektronicznej

Przewodniczący narady: - Starszy Geodeta w Wydziale Geodezji i Kartografii

Opis przedmiotu narady:

1 PRZYŁĄCZE eNN

Uwagi:

Lp	Nazwa Instytucji	Imię, nazwisko uzgadniającego	Stanowisko uczestnika
		Data	
1	Burmistrz Rzgowa	2025-06-18 09:28:34	brak uwag
2	Wójt Gminy Brójce		
3	Burmistrz Miasta Koluszki		

4	Zakład Wodociągów i Kanalizacji w Tuszynie		
5	PGE Dystrybucja S.A. Oddział Łódź Rejon Energetyczny Zgierz - Pabianice		
6	PGE Dystrybucja S.A. Oddział Łódź Rejon Energetyczny Piotrków Trybunalski		
7	Zakład Gospodarki Komunalnej Gminy Nowosolna		
8	Polska Spółka Gazownictwa Sp. z o.o. Oddział Zakład Gazowniczy w Łodzi	2025-06-18 13:13:59	brak uwag
9	Toya Sp. z o.o.		
10	Starosta Łódzki Wschodni		- Starostwo Powiatowe w Łodzi WGiK - W rejonie istniejącego uzbrojenia podziemnego prace ziemne prowadzić sposobem ręcznym z zabezpieczeniem.
11	Światłowod Inwestycje Sp. z o.o.		

Poświadczam, że niniejszy dokument został opracowany
 w wyniku prac geodezyjnych i kartograficznych, których
 rezultaty zawiera opracowanie techniczne pozytywnie zweryfikowany.
 Jednocześnie informuję, że jestem świadomy
 odpowiedzialności karnej za złożenie fałszywego oświadczenia.

Identyfikator zgłoszenia
prac geodezyjnych
Organ służby geodezyjnej,
który otrzymał zgłoszenie
Wykonawca
prac geodezyjnych

Nr oraz data sporządzenia
dokumentu zawierającego
wyniki pozytywnej weryfikacji

Nie wyklucza się istnienia w terenie innych, nie wykazanych na niniejszej mapie urządzeń podziemnych, które nie były zgłoszone do inwentaryzacji, lub o których brak jest informacji w instytucjach branżowych.

1. Układ współrzędnych: "2000"
2. Poziom odniesienia: PL-EVRF2007-NH

Biuro projektowe:				
Nazwa i Adres inwestycji:	BUDOWA LINII KABLOWEJ 0,4kV ORAZ ZŁĄCZA KABLOWO-POMIAROWEGO 0,4kV W MIEJSCOWOŚCI RZGÓW, UL. RZEMIEŚLICZA; DZ. NR 313/2, 313/2, 314			
Temat: Obiekt:	LINIA KABLOWA 0,4kV			
Tytuł (nazwa) rysunku:	PROJEKT ZAGOSPODAROWANIA TERENU	Skala:	1: 500	Nr rysunku: E-1
Autor projektu:	Imię i nazwisko	Specjalność:		Podpis:
Projektował:				

**Generalna Dyrekcja Dróg
Krajowych i Autostrad
Oddział w Łodzi**

Łódź, 09-12-2025 r.

W odpowiedzi na wniosek z dnia 27.10.2025r. (data wpływu 31.10.2025r.) dotyczący uzyskania potwierdzenia prawa do dysponowania nieruchomością na cele budowlane dla działek położonymi w obr. 12 Rzgów oznaczonych nr 309/5, nr 262/1, nr 310/3 w związku z decyzją Burmistrza Rzgowa z dnia 19.08.2025r. (ozn. GK.7230.1.94.2025) zezwalającą na budowę linii kablowej 0,4kV typu YAKXS 4x240mm² do złącza ZK4+1P wraz z wymianą rozdzielnicy 0,4kV w stacji transformatorowej nr 30344 Kusocińskiego 16 w miejscowości Rzgów, ul. Rzemieślnicza; dz. nr 312/2, 313/2, 314", Generalna Dyrekcja Dróg Krajowych i Autostrad w Łodzi - wyraża zgodę na dysponowanie nieruchomością na cele budowlane w rozumieniu art. 3 pkt 11 ustawy z dnia 7 lipca 1994r. Prawo budowlane (tj. Dz.U. z 2025r., poz. 418) oznaczonych jako działki nr 309/5, nr 262/1, nr 310/3 położonych w obr. 12 Rzgów w celu lokalizacji linii kablowej 0,4kV typu YAKXS 4x240mm² do złącza ZK4+1P wraz z wymianą rozdzielnicy 0,4kV w stacji transformatorowej nr 30344 Kusocińskiego 16 w miejscowości Rzgów, ul. Rzemieślnicza; dz. nr 312/2, 313/2, 314 w pasie drogowym drogi gminnej nr 106443E.



GK.7230.1.94.2025

Rzgów, dnia 30.10.2025 r.

STAROSTWO POWIATOWE W ŁODZI
Wydział Architektury i Budownictwa
90-113 Łódź, ul. H. Sienkiewicza 3

POSTANOWIENIE

Na podstawie art. 113 § 1 k.p.a. ustawy z dnia 14 czerwca 1960r. Kodeks postępowania administracyjnego zwanej dalej k.p.a. (t.j. Dz. U. z 2024 r. poz. 572 z późn. zm.) prostuje z urzędu następującą oczywistą omyłkę pisarską, w decyzji z dnia 19.08.2025 r. znak: GK.7230.1.94.2025, dotyczącej „zezwolenia na lokalizację w pasie drogowym drogi gminnej nr 106443E ul. Rzemieślniczej w Rzgowie, obiektów budowlanych lub urządzeń niezwiązanych z potrzebami zarządzania drogami lub potrzebami ruchu drogowego – budowa linii kablowej 0,4kV typu YAKXS 4x240mm² do złącza ZK4+1P wraz z wymianą rozdzielniczy 0,4kV w stacji transformatorowej nr 30344 Kusocińskiego 16 w miejscowości Rzgów, ul. Rzemieślnicza; dz. nr 312/2, 313/2, 314”, w sposób następujący:
w wierszu 18 zmienia się nr dz. 262/81 na 262/1.

UZASADNIENIE

W decyzji nr GK.7230.1.94.2025 z dnia 19.08.2025 r. dotyczącej „zezwolenia na lokalizację w pasie drogowym drogi gminnej nr 106443E ul. Rzemieślniczej w Rzgowie, obiektów budowlanych lub urządzeń niezwiązanych z potrzebami zarządzania drogami lub potrzebami ruchu drogowego – budowa linii kablowej 0,4kV typu YAKXS 4x240mm² do złącza ZK4+1P wraz z wymianą rozdzielniczy 0,4kV w stacji transformatorowej nr 30344 Kusocińskiego 16 w miejscowości Rzgów, ul. Rzemieślnicza; dz. nr 312/2, 313/2, 314”, w wyniku pomyłki pisarskiej w wierszu 18 został podany błędny nr działki drogowej stanowiącej pas drogowy drogi gminnej nr 106443E ul. Rzemieślniczej w Rzgowie. Prawidłowy nr dz. to 262/1.

POŁUCZENIE

Na niniejsze postanowienie służy stronom prawo wniesienia zażalenia do Samorządowego Kolegium Odwoławczego w Łodzi, w terminie 7 dni od dnia doręczenia postanowienia, za pośrednictwem Burmistrza Rzgowa.

Otrzymują:

1. PGE Dystrybucja S.A.
2. Generalna Dyrekcja Dróg Krajowych i Autostrad –
Oddział w Łodzi, ul. Irysowa 2, 91-857 Łódź
3. a.a.



GK.7230.1.94.2025

Rzgów, dnia 19.08.2025 r.

DECYZJA

Na podstawie art.39 ust.3 i 3a ustawy z dnia 21 marca 1985 r. o drogach publicznych zwanej dalej u.d.p. (Dz. U. z 2025 r. poz. 889) oraz art.104 ustawy z dnia 14 czerwca 1960 r. Kodeks postępowania administracyjnego zwanej dalej k.p.a. (t.j. Dz. U. z 2024 r. poz. 572 z późn. zm.), po rozpatrzeniu wniosku inwestora: PGE Dystrybucja S.A. z siedz. ul. Garbarska 21A, 20-340 Lublin, Oddział Łódź, 90-021 Łódź, ul. Tuwima 58, przekazanego do tutejszego Urzędu w dniu 26.05.2025 r. przez Generalną Dyрекcję Dróg krajowych i Autostrad Oddział w Łodzi postanowieniem OŁO.Z-3.4341.177 .2025 .A W z dnia 23.05.2025 r., w sprawie wydania zezwolenia na lokalizację w pasie drogowym drogi gminnej nr 106443E ul. Rzemieślniczej w Rzgowie, obiektów budowlanych lub urządzeń niezwiązanych z potrzebami zarządzania drogami lub potrzebami ruchu drogowego – budowa linii kablowej 0,4kV typu Y AKXS 4x240mm2 do złącza ZK4+ 1P wraz z wymianą rozdzielnicy 0,4kV w stacji transformatorowej nr 30344 Kusocińskiego 16 w miejscowości Rzgów, ul. Rzemieślnicza; dz. nr 312/2, 313/2, 314

Burmistrz Rzgowa**ZEZWALA**

inwestorowi: PGE Dystrybucja S.A. na lokalizację w pasie drogowym drogi gminnej nr 106443E ul. Rzemieślniczej w Rzgowie obejmującym działki drogowe o nr: 309/5, 262/81, 310/3 obręb Rzgów, obiektów budowlanych lub urządzeń niezwiązanych z potrzebami zarządzania drogami lub potrzebami ruchu drogowego – budowa linii kablowej 0,4kV typu YAKXS 4x240mm2 do złącza ZK4+1P wraz z wymianą rozdzielnicy 0,4kV w stacji transformatorowej nr 30344 Kusocińskiego 16 w miejscowości Rzgów, ul. Rzemieślnicza; dz. nr 312/2, 313/2, 314 oraz określa warunki umieszczenia w pasie drogowym:

1. W związku z remontem przedmiotowego odcinka drogi oraz przekazaniem go jako plac budowy/udzieleniem gwarancji przez wykonawcę wszelkie aspekty wejścia w pas drogowy w celu wykonania przedmiotowej inwestycji należy uzgodnić z wykonawcą, w przypadku prowadzenia robót, które będą miały wpływ na elementy pasa drogowego objęte gwarancją, inwestor zobowiązany jest do zapewnienia podtrzymania udzielonej gwarancji.
2. Przebieg urządzenia należy wykonać zgodnie z przedstawionym załącznikiem graficznym.
3. Wchodząc na grunt prywatny należy uzyskać zgody właścicieli gruntu.
4. Należy uzyskać od właściciela działek 309/5, 262/81, 310/3 obręb Rzgów tj. Skarbu Państwa – Generalna Dyrekcja Dróg Krajowych i Autostrad - Oddział w Łodzi prawo do dysponowania działkami na cele budowlane.
5. Prace w obrębach skrzyżowań, zjazdów do posesji oraz w miejscach przejść pod jezdniami,



- chodnikami i ścieżkami rowerowymi należy wykonać metodą bezwykopową.
6. Urządzenie w obrębach skrzyżowań, miejscach przejść pod jezdniami, chodnikami, ścieżkami rowerowymi, istniejącymi zjazdami oraz w miejscach krzyżowania się z istniejącymi urządzeniami lub sieciami w pasie drogowym należy umieścić w rurze osłonowej.
 7. Trasę lokalizacji urządzenia oraz sposób zabezpieczenia istniejących sieci podziemnych przebiegających przez teren inwestycji należy uzgodnić na naradzie koordynacyjnej sieci uzbrojenia w Starostwie Powiatowym w Łodzi – jeśli przepisy odrębne nie stanowią inaczej.
 8. W przypadku kolizji z istniejącymi urządzeniami lub obiektami w pasie drogowym, inwestor na własny koszt dokona ich zabezpieczenia lub przełożenia.
 9. Utrzymanie obiektów i urządzeń zlokalizowanych w pasie drogowym należy do ich posiadaczy.
 10. Realizację oraz koszty odtworzenia pasa drogowego ponosi inwestor przedsięwzięcia.
 11. Należy wykonać geodezyjną inwentaryzację powykonawczą zrealizowanych prac, zatwierdzoną przez Powiatowy Ośrodek Dokumentacji Geodezyjnej i Kartograficznej dla powiatu Łódzkiego Wschodniego oraz przekazać do tutejszego Urzędu.
 12. Zarządca drogi zastrzega sobie prawo dysponowania gruntem. Jeżeli budowa, przebudowa lub remont drogi wymaga przełożenia urządzenia lub obiektu koszt tego przełożenia ponosi jego właściciel.
 13. Termin w jakim dopuszczalne jest umieszczenie urządzenia po zaprojektowanej trasie w pasie drogowym – nie dłużej niż przez okres 2 lat od daty wydania zezwolenia.

UZASADNIENIE

W dniu 26.05.2025 r. do tutejszego Urzędu wpłynął wniosek, dotyczący wydania zezwolenia na lokalizację w pasie drogowym drogi gminnej obiektów budowlanych lub urządzeń niezwiązanych z potrzebami zarządzania drogami lub potrzebami ruchu drogowego – budowa linii kablowej 0,4kV typu YAKXS 4x240mm² do złącza ZK3+PP wraz z wymianą jednostki transformatora w stacji transformatorowej nr 30723 Kusocińskiego 16 w miejscowości Rzgów, ul. Rzemieślnicza; dz. nr 311/6, 311/9.

Generalna Dyrekcja Dróg Krajowych i Autostrad Oddział w Łodzi w postanowieniu OŁO.Z-3.4341.177.2025.AW z dnia 23.05.2025 r. stwierdzając, że: „...dz. o nr ewid. 309/5, 262/1, 310/3 obręb 12 Rzgów, na których ma zostać zlokalizowana planowana w/w infrastruktura, stanowią pas drogowy drogi gminnej Nr 106443E (ul. Rzemieślnicza), której zarządcą jest Burmistrz Rzgowa. Zgodnie bowiem z art. 19 ust. 2 pkt 4 ustawy z dnia 21 marca 1985 r. o drogach publicznych (tekst jednolity: Dz. U. z 2024 r. poz. 320 ze zm.) zarządcą dróg gminnych jest burmistrz (, wójt prezydent miast) do którego właściwości należą

sprawy z zakresu planowania, budowy, przebudowy, remontu, utrzymania i ochrony dróg. Natomiast w myśl art. 39 ust. 3 ww. ustawy „W szczególnie uzasadnionych przypadkach lokalizowanie w pasie drogowym urządzeń obcych oraz reklam, może nastąpić wyłącznie za zezwoleniem właściwego zarządcy drogi...”. Mając na uwadze powyższe, organem właściwym do rozpoznania złożonego wniosku jest Burmistrz Rzgowa.” przekazał wniosek Burmistrzowi Rzgowa.

Zgodnie z art. 39 ust. 1 pkt 1 ustawy o drogach publicznych, zabronione jest lokalizowanie obiektów i urządzeń infrastruktury technicznej niezwiązanych z potrzebami zarządzania drogami lub potrzebami ruchu drogowego. Wyjątek stanowi zapis ust. 3 cyt. przepisu, zgodnie z którym w szczególnie uzasadnionych przypadkach umieszczenie w pasie drogowym urządzeń niezwiązanych z potrzebami ruchu może nastąpić wyłącznie za zezwoleniem właściwego zarządcy drogi.

W ocenie zarządcy drogi gminnej nr 106443E ul. Rzemieślniczej w Rzgowie lokalizacja urządzenia w pasie drogowym nie powinna wpływać negatywnie na funkcjonowanie układu drogowego oraz powodować zagrożenia bezpieczeństwa w ruchu drogowym pod warunkiem zachowania przez stronę wnioskującą w/w warunków.

Zgodnie z art. 130 § 4 ustawy Kodeks postępowania administracyjnego decyzja podlega wykonaniu przed upływem terminu do wniesienia odwołania, gdy jest zgodna z żądaniem wszystkich stron lub jeżeli wszystkie strony zrzekły się prawa do wniesienia odwołania.

W związku z powyższym orzeczono jak w sentencji decyzji.

POUCZENIE

Zgodnie z art. 39 ust. 3a u.d.p. poucza się, że inwestor przed rozpoczęciem robót budowlanych jest zobowiązany do:

- uzyskania pozwolenia na budowę lub zgłoszenia budowy albo wykonywania robót budowlanych;
- uzgodnienia z zarządcą drogi, przed uzyskaniem pozwolenia na budowę, projektu zagospodarowania działki lub terenu oraz projektu architektoniczno-budowlanego urządzenia, o którym mowa w ust. 3 u.d.p.
- uzyskania zezwolenia zarządcy drogi na zajęcie pasa drogowego, dotyczącego prowadzenia robót w pasie drogowym lub na umieszczenie w nim urządzenia, o którym mowa w ust. 3 u.d.p.

Od niniejszej decyzji służy stronie prawo wniesienia odwołania do Samorządowego Kolegium Odwoławczego w Łodzi ul. Piotrkowska 86, za pośrednictwem Burmistrza Rzgowa w terminie 14 dni od dnia jej doręczenia.

Zgodnie z art. 127a Kodeksu postępowania administracyjnego przed upływem terminu do wniesienia odwołania strona może zrzec się prawa do wniesienia odwołania wobec organu administracji publicznej,

który wydał decyzję. Z dniem doręczenia organowi administracji publicznej oświadczenia o zrzeczeniu się prawa do wniesienia odwołania przez ostatnią ze stron postępowania, decyzja staje się ostateczna i prawomocna.

OPLATA SKARBOWA

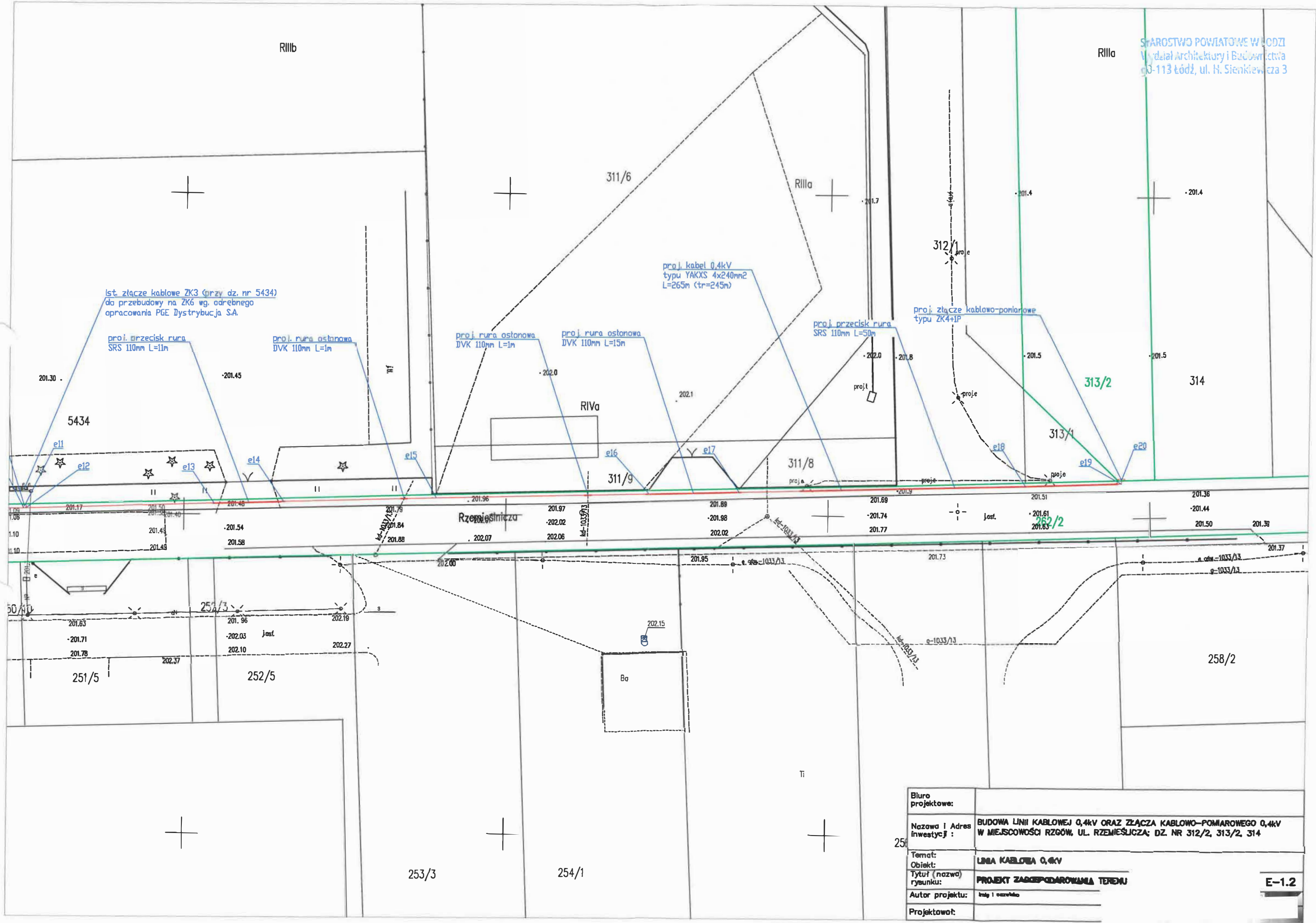
Zwolniono z opłaty skarbowej za wydanie decyzji administracyjnej – zgodnie z cz. III p.44 kolumny IV p.9 załącznika do ustawy z dnia 16 listopada 2006 r. o opłacie skarbowej (Dz. U. z 2023 r. poz. 2111 z późn. zm.).

Otrzymują:

1. PGE Dystrybucja S.A.
2. Generalna Dyrekcja Dróg Krajowych i Autostrad –
Oddział w Łodzi, ul. Irysowa 2, 91-857 Łódź
3. a.a.



instalacje elektryczne





BURMISTRZ RZGOWA

Plac 500-lecia 22

95-030 Rzgów

STAROSTWO POWIATOWE W ŁODZI
Wydział Architektury i Budownictwa
90-113 Łódź, ul. H. Sienkiewicza 3



GK.7230.1.84.2025

Rzgów, dnia 2.07.2025 r.

DECYZJA

Na podstawie art.39 ust.3 i 3a ustawy z dnia 21 marca 1985 r. o drogach publicznych (Dz. U. z 2024 r. poz. 320 z późn. zm.) oraz art.104 ustawy z dnia 14 czerwca 1960 r. Kodeks postępowania administracyjnego (t.j. Dz. U. z 2024 r. poz. 572), po rozpatrzeniu wniosku złożonego do tutejszego Urzędu w dniu 28.04.2025 r. przez inwestora: PGE Dystrybucja S.A. z siedz. ul. Garbarska 21A, 20-340 Lublin, Oddział Łódź, 90-021 Łódź, ul. Tuwima 58, w sprawie wydania zezwolenia na lokalizację w pasie drogowym drogi gminnej ul. Rzemieślniczej w Rzgowie, obiektów budowlanych lub urządzeń niezwiązanych z potrzebami zarządzania drogami lub potrzebami ruchu drogowego – linia kablowa nN wraz ze złączem kablowo – pomiarowym do obsługi nieruchomości gruntowej oznaczonej jako dz. nr ew. 312/2, 313/2, 314

Burmistrz Rzgowa

ZEZWALA

inwestorowi: PGE Dystrybucja S.A. Oddział Łódź na lokalizację w pasie drogowym, drogi gminnej ul. Rzemieślniczej w Rzgowie, obejmującym działki drogowe o nr: 262/2 obręb Rzgów obiektów budowlanych lub urządzeń niezwiązanych z potrzebami zarządzania drogami lub potrzebami ruchu drogowego – linia kablowa nN wraz ze złączem kablowo – pomiarowym do obsługi nieruchomości gruntowej oznaczonej jako dz. nr ew. 312/2, 313/2, 314 oraz określa warunki umieszczenia w pasie drogowym:

1. W związku z remontem przedmiotowego odcinka drogi oraz przekazaniem go jako plac budowy/udzieleniem gwarancji przez wykonawcę wszelkie aspekty wejścia w pas drogowy w celu wykonania przedmiotowej inwestycji należy uzgodnić z wykonawcą, w przypadku prowadzenia robót, które będą miały wpływ na elementy pasa drogowego objęte gwarancją, inwestor zobowiązany jest do zapewnienia podtrzymania udzielonej gwarancji.
2. W przypadku zmian w lokalizacji przedmiotowej linii kablowej należy ponownie uzgodnić jej przebieg z zarządcą drogi.
3. Przebieg urządzenia należy wykonać zgodnie z przedstawionym załącznikiem graficznym.
4. Wchodząc na grunt prywatny należy uzyskać zgody właścicieli gruntu.
5. Złącze kablowe należy zlokalizować w linii regulacyjnej drogi.
6. Prace w obrębach skrzyżowań, zjazdów do posesji oraz w miejscach przejść pod jezdniami, chodnikami i ścieżkami rowerowymi należy wykonać metodą bezwykopową.
7. Przyłącze w obrębach skrzyżowań, miejscach przejść pod jezdniami, chodnikami, ścieżkami rowerowymi, istniejącymi zjazdami oraz w miejscach krzyżowania się z istniejącymi urządzeniami

lub sieciami w pasie drogowym należy umieścić w rurze osłonowej.

8. Trasę lokalizacji urządzenia oraz sposób zabezpieczenia istniejących sieci podziemnych przebiegających przez teren inwestycji należy uzgodnić na naradzie koordynacyjnej sieci uzbrojenia w Starostwie Powiatowym w Łodzi – jeśli przepisy odrębne nie stanowią inaczej.
9. W przypadku kolizji z istniejącymi urządzeniami lub obiektami w pasie drogowym, inwestor na własny koszt dokona ich zabezpieczenia lub przełożenia.
10. Utrzymanie obiektów i urządzeń zlokalizowanych w pasie drogowym należy do ich posiadaczy.
11. Realizację oraz koszty odtworzenia pasa drogowego ponosi Inwestor przedsięwzięcia.
12. Należy wykonać geodezyjną inwentaryzację powykonawczą zrealizowanych prac, zatwierdzoną przez Powiatowy Ośrodek Dokumentacji Geodezyjnej i Kartograficznej dla powiatu Łódzkiego Wschodniego oraz przekazać do tutejszego Urzędu.
13. Zarządca drogi zastrzega sobie prawo dysponowania gruntem. Jeżeli budowa, przebudowa lub remont drogi wymaga przełożenia urządzenia lub obiektu koszt tego przełożenia ponosi jego właściciel.
14. Termin w jakim dopuszczalne jest umieszczenie przyłącza po zaprojektowanej trasie w pasie drogowym – nie dłużej niż przez okres 2 lat od daty wydania zezwolenia.

Niniejsza decyzja stanowi podstawę do dysponowania nieruchomością na cele budowlane w myśl ustawy z dnia 7 lipca 1994 r. - Prawo budowlane (Dz. U. z 2024 r. poz. 725 z późn. zm.).

UZASADNIENIE

Odstąpiono od uzasadnienia zgodnie z art. 107 §4 ustawy z dnia 14 czerwca 1960 r. Kodeks postępowania administracyjnego (t.j. Dz. U. z 2024 r. poz. 572) gdyż uwzględnia ona w całości żądanie strony.

POUCZENIE

Zgodnie z art. 39 ust. 3a ustawy z dnia 21 marca 1985 r. o drogach publicznych (Dz. U. z 2024 r. poz. 320 z późn. zm.) poucza się, że inwestor przed rozpoczęciem robót budowlanych jest zobowiązany do:

- uzyskania pozwolenia na budowę lub zgłoszenia budowy albo wykonywania robót budowlanych;
- uzgodnienia z zarządcą drogi, przed uzyskaniem pozwolenia na budowę, projektu zagospodarowania działki lub terenu oraz projektu architektoniczno-budowlanego urządzenia, o którym mowa w ust. 3 ustawy z dnia 21 marca 1985 r. o drogach publicznych (Dz. U. z 2024 r. poz. 320 z późn. zm.);
- uzyskania zezwolenia zarządcy drogi na zajęcie pasa drogowego, dotyczącego prowadzenia robót

w pasie drogowym lub na umieszczenie w nim urządzenia, o którym mowa w ust. 3 ustawy z dnia 21 marca 1985 r. o drogach publicznych (Dz. U. z 2024 r. poz. 320 z późn. zm.).

Niniejsza decyzja jest ostateczna – na podstawie art. 127 §1a Kodeks postępowania administracyjnego, z uwagi na fakt, iż odstąpiono od jej uzasadnienia (zgodnie z art. 107 §4 Kodeks postępowania administracyjnego).

Strona może złożyć na niniejszą decyzję skargę do Wojewódzkiego Sądu Administracyjnego w Łodzi. Skargę wnosi się w terminie 30 dni od dnia otrzymania niniejszej decyzji, za pośrednictwem Burmistrza Rzgowa. Wymogi formalne skargi określa art. 57 (w zw. z art. 46) ustawy Prawo o postępowaniu przed sądami administracyjnymi.

OPŁATA SKARBOWA

Zwolniono z opłaty skarbowej za wydanie decyzji administracyjnej – zgodnie z cz. III p.44 kolumny IV p.9 załącznika do ustawy z dnia 16 listopada 2006 r. o opłacie skarbowej (Dz. U. z 2023 r. poz. 2111 z późn. zm.).

Załącznik do

z dnia 2.07.2025 r.



Ist. st. transformatorowa 15/0,4kV
nr 30723
- do przebudowy wg. odrębnego
opracowania w ramach Projektu
Usunięcia Kolizji

proj. kabel 0,4kV
typu YAKXS 4x240mm²
L=271m (tr=250m)

proj. przecisk rura
SRS 110mm L=10m

proj. przecisk rura
SRS 110mm L=10m

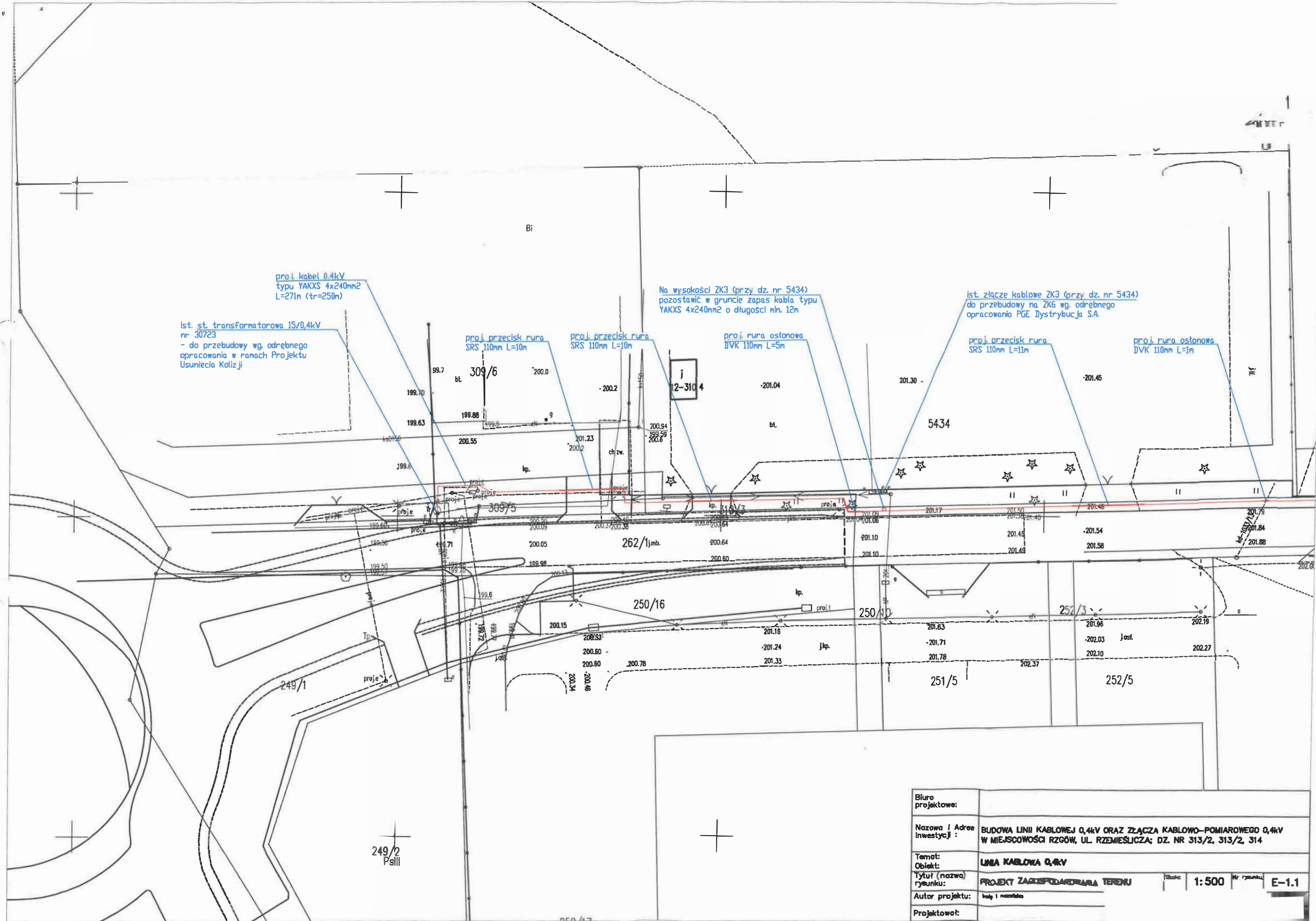
Na wysokości ZK3 (przy dz. nr 5434)
pozostawić w gruncie zapas kabla typu
YAKXS 4x240mm² o długości min. 12m

proj. rura ochronowa
DVK 110mm L=5m

Ist. złącze kablowe ZK3 (przy dz. nr 5434)
do przebudowy na ZK6 wg. odrębnego
opracowania PGE Dystrybucja S.A.

proj. przecisk rura
SRS 110mm L=11m

proj. rura ochronowa
DVK 110mm L=1m



Biurowie projektowe:	
Nazwa i Adres inwestycji:	BUDOWA LINII KABLOWEJ 0,4kV ORAZ ZŁĄCZA KABLOWO-POMIAROWEGO 0,4kV W MIEJSCOWOŚCI RZGÓW, UL. RZEMIEŚLICZA; DZ. NR 313/2, 313/2, 314
Temat:	LINIA KABLOWA 0,4kV
Obiekt:	
Tytuł (nazwa) rysunku:	PROJEKT ZAPISZCZANIA TERENU
Autor projektu:	brak nazwiska
Projektował:	
Skala:	1:500
Nr rysunku:	E-1.1

POROZUMIENIE

w sprawie udostępnienia części terenu budowy

zwane dalej „Porozumieniem”, zawarte w Kraśniku w dniu ...12.11...2025 r. pomiędzy:

PBI Infrastruktura S.A. z siedzibą ul. Kolejowa 10E, 23-200 Kraśnik, wpisana do rejestru przedsiębiorców Krajowego Rejestru Sądowego prowadzonego przez Sąd Rejonowy Lublin-Wschód w Lublinie z siedzibą w Świdniku, VI Wydział Gospodarczy Krajowego Rejestru Sądowego pod nr KRS 0000001731, NIP 8161465524, REGON 690587901, BDO: 000049741, kapitał zakładowy 7.715.640,00 zł wpłacony w całości,

zwana dalej „**Wykonawcą**”, reprezentowana przez:

_____ – Prokurent

_____ – Prokurent

a

PGE Dystrybucja S.A. z siedzibą ul. Garbarska 21A, 20-340 Lublin, wpisana do rejestru przedsiębiorców Krajowego Rejestru Sądowego prowadzonego przez Sąd Rejonowy Lublin-Wschód w Lublinie z siedzibą w Świdniku, VI Wydział Gospodarczy Krajowego Rejestru Sądowego pod nr KRS 0000343124, NIP: 9462593855, REGON: 060552840, BDO: kapitał zakładowy 9.729.424.160,00 zł wpłacony w całości

zwana dalej „**Inwestorem**”, reprezentowana przez:

.....

oraz

Gminą Rzgów z siedzibą Plac 500-lecia 22, 95-030 Rzgów, NIP 728-260-60-12, REGON 472057827

zwana dalej „**Zamawiającym**”, reprezentowana przez:

Burmistrza Rzgowa
przy kontrasygnacie Skarbnika Miasta

Wyżej wskazane Strony oświadczają, że do skutecznego zawarcia niniejszego Porozumienia nie są wymagane zgody innych osób i organów wewnętrznych któregośkolwiek z pomiotów wskazanych powyżej.

PREAMBUŁA

- I. Wykonawca na podstawie Umowy z dnia 01.08.2024r. nr IN 272/10/24 realizuje na rzecz Gminy Rzgów zadanie pn. „*Rozbudowa skrzyżowania oraz dróg gminnych nr 106443 E, 106490 E, 106443 E w miejscowości Rzgów*”.
- II. Na terenie inwestycji realizowanej przez Wykonawcę, Inwestor zamierza zrealizować inwestycję pn. „*Budowa linii kablowej 0 4 kV oraz złącza kablowo pomiarowego 0,4 kV w miejscowości Rzgów, ul. Rzemieślnicza; dz. nr 311/6, 311/9*” oraz „*Budowa linii kablowej 0 4 kV oraz złącza kablowo pomiarowego 0,4 kV w miejscowości Rzgów, ul. Rzemieślnicza; dz. nr 312/2, 313/2, 314*”
- III. Inwestycja, o której mowa w pkt II pozostaje w fazie projektowania. Na dzień sporządzenia niniejszego Porozumienia, Inwestor udostępnił stanowiący załącznik niniejszego Porozumienia Projekt Zagospodarowania Terenu, określający sposób zagospodarowania terenu w związku z inwestycją.
- IV. Terenem budowy, na którym mają zostać wykonane roboty przez Inwestora, na podstawie zawartej z Zamawiającym Umowy na wykonanie zadania pn. „*Rozbudowa skrzyżowania oraz dróg gminnych nr 106443 E, 106490 E, 106443 E w miejscowości Rzgów*” dysponuje Wykonawca do dnia 30.07.2026 r., zgodnie ze wskazanym w Umowie terminem wykonania robót budowlanych.
- V. W związku z wykonaniem robót przez Inwestora, konieczne jest udostępnienie przez Wykonawcę części terenu budowy w miejscowości Rzgów ul. Rzemieślniczej od km 0+072 do km 0+134,60 str. lewa działki o nr ewid. 309/5 i 310/3 i 262/1, w zakresie niezbędnym do wykonania robót budowlanych.

W związku z powyższym Strony zawierają niniejsze Porozumienie o następującej treści:

§ 1

1. Wykonawca udostępni Inwestorowi część terenu budowy w miejscowości Rzgów, ul. Rzemieślniczej od km 0+072 do km 0+134,60 str. lewa działki o nr ewid. 309/5 i 310/3 i 262/1, w zakresie niezbędnym do wykonania robót w ramach inwestycji pn. „*Budowa linii kablowej 0 4 kV oraz złącza kablowo pomiarowego 0,4 kV w miejscowości Rzgów, ul. Rzemieślnicza; dz. nr 311/6, 311/9*” oraz „*Budowa linii kablowej 0 4 kV oraz złącza kablowo pomiarowego 0,4 kV w miejscowości Rzgów, ul. Rzemieślnicza; dz. nr 312/2, 313/2, 314*” zgodnie z Projektem Zagospodarowania Terenu oraz projektem budowlanym i warunkami uzyskanej decyzji zezwalającej na lokalizację inwestycji. Projekt budowlany oraz decyzja zezwalająca na realizację inwestycji zostaną przekazane Wykonawcy nie później niż w terminie udostępnienia części terenu budowy.
2. Udostępnienie części terenu budowy nastąpi z dniem podpisania przez przedstawicieli Wykonawcy, Inwestora oraz Zamawiającego Protokołu udostępnienia części terenu budowy.

3. Udostępnienie części terenu budowy nastąpi na okres niezbędny do wykonania robót budowlanych przez Inwestora. Termin udostępnienia części terenu budowy zostanie przez Strony uzgodniony w Protokole udostępnienia.
4. W przypadku konieczności przedłużenia terminu wykonania robót związanych z budową linii kablowej 0,4 kV oraz złącza pomiarowego 0,4 kV, Inwestor zobowiązany jest powiadomić w formie pisemnej Wykonawcę o zaistniałym fakcie oraz uzgodnić z Wykonawcą nowy termin zakończenia robót.

§ 2

1. Inwestor wykonywał będzie roboty na swój koszt i odpowiedzialność, zgodnie z Projektem Zagospodarowania Terenu, projektem budowlanym i warunkami uzyskanej decyzji zezwalającej na lokalizację inwestycji.
2. Inwestor oświadcza, że realizowane roboty będą uzgadniane i koordynowane z Wykonawcą inwestycji pn. „*Rozbudowa skrzyżowania oraz dróg gminnych nr 106443 E, 106490 E, 106443 E w miejscowości Rzgów*” oraz z Kierownikiem Budowy ze strony Wykonawcy.
3. Inwestor zobowiązuje się do prowadzenia z Wykonawcą wspólnego wykopu linii kablowych 0,4 kV w pasie drogowym w sposób umożliwiający zachowanie wymaganych odległości od innych sieci i elementów infrastruktury.
4. Na wypadek gdyby prowadzenie robót przez Inwestora nie było możliwe zgodnie z założeniem wskazanym w ust. 3 powyżej, Inwestor zobowiązuje się w trakcie robót zastosować technologię bezwykopową (przeciski sterowane) w miejscach kolizji z istniejącą lub projektowaną infrastrukturą drogową - pod projektowanymi zjazdami na głębokości niepowodującej naruszenia konstrukcji nawierzchni drogowej.
5. Inwestor nieodwołalnie i bezwarunkowo zobowiązuje się do:
 - a) pełnego oznakowania i zabezpieczenia swoich robót zgodnie z wymaganiami obowiązujących przepisów polskiego prawa oraz projektem tymczasowej organizacji ruchu;
 - b) dysponowania odpowiednim Kierownikiem Budowy lub Kierownikiem Robót, posiadającym odpowiednie wymagane uprawnienia budowlane, który każdego dnia, gdy wykonywane będą roboty przez Inwestora, będzie przebywał na miejscu wykonywania robót;
 - c) uzgadniania z Wykonawcą terminów wykonywania robót w sposób pozwalający uniknąć kolizji z robotami wykonywanymi przez Wykonawcę, jego podwykonawców i inne podmioty;
 - d) wykonywania poleceń Wykonawcy oraz osoby pełniącej funkcję Kierownika Budowy, a w szczególności poleceń dot. terminów wykonywania prac oraz czynności mających na celu zachowanie bezpieczeństwa na terenie budowy.

§ 3

1. Inwestor zobowiązuje się do pisemnego powiadomienia Wykonawcy o zamiarze prowadzenia robót, nie później niż 14 dni przed planowanymi robotami.

2. Wraz z powiadomieniem, o którym mowa w ust. 1 powyżej, Inwestor przedstawi Wykonawcy Harmonogram robót Inwestora, w oparciu o który będą realizowane roboty budowlane.
3. Wykonawca ma prawo zgłaszać uwagi do Harmonogramu, które Inwestor ma obowiązek uwzględnić. W przypadku braku zgody na przedstawiony Harmonogram, rozpoczęcie prac przez Inwestora zostaje wstrzymane do czasu uzgodnienia nowego Harmonogramu w formie pisemnej.
4. Przekazanie i zdanie części terenu budowy nastąpi na podstawie Protokołu udostępnienia.
5. Protokół udostępnienia jest podstawą prowadzenia robót przez Inwestora.
6. Inwestor po zakończeniu robót zobowiązuje się do uporządkowania terenu budowy oraz doprowadzenia teren budowy do stanu pierwotnego wg opisu zawartego w Protokole udostępnienia, jak również według wytycznych Wykonawcy i osoby pełniącej funkcję Kierownika Budowy zadania pn. „*Rozbudowa skrzyżowania oraz dróg gminnych nr 106443 E, 106490 E, 106443 E w miejscowości Rzgów*”.
7. W przypadku niewykonania obowiązku doprowadzenia terenu do stanu pierwotnego, o którym mowa w ust. 6 powyżej oraz w przypadku wyrządzenia i nieusunięcia (lub nieprawidłowego usunięcia) szkód wyrządzonych przez Inwestora lub osoby działające na jego zlecenie, Wykonawca zleci wykonanie powyższych czynności podmiotowi trzeciemu, a Inwestor niniejszym zobowiązuje się nieodwołalnie, bezwarunkowo i na pierwsze pisemne żądanie Wykonawcy, do zwrotu wszelkich poniesionych przez Wykonawcę kosztów w terminie nie dłuższym niż do 7 dni od dnia otrzymania noty księgowej, z zastrzeżeniem ust. 8 poniżej.
8. W przypadku uszkodzenia czy odkształcenia nawierzchni bitumicznej, naprawy dokona Wykonawca na wyłączne koszt i ryzyko Inwestora wg następujących zasad:
 - a) gdy ulegnie uszkodzeniu czy odkształceniu nawierzchnia bitumiczna na zjeździe – cały zjazd musi zostać przebudowany z użyciem nowej mieszanki bitumicznej;
 - b) gdy ulegnie uszkodzeniu czy odkształceniu nawierzchnia bitumiczna na drodze (ciągu głównym jezdni) – przebudowane z użyciem nowej mieszanki bitumicznej zostanie 50 metrów bieżących ciągu głównego jezdni.

§ 4

1. Inwestor oświadcza, że inwestycja, o której mowa w § 1 ust. 1, zostanie zrealizowana podczas dysponowania przez Wykonawcę terenem budowy – do dnia 30.07.2026 r., z zastrzeżeniem ust. 2
2. W sytuacji, gdy Inwestor nie zrealizuje robót podczas dysponowania terenem budowy przez Wykonawcę, a Zamawiający dokona odbioru końcowego robót, Inwestor będzie uprawniony do wykonania robót w okresie obowiązywania gwarancji jakości udzielonej przez Wykonawcę w ramach realizacji zadania pn. „*Rozbudowa skrzyżowania oraz dróg gminnych nr 106443 E, 106490 E, 106443 E w miejscowości Rzgów*”.

3. Wykonanie robót przez Inwestora, w okresie obowiązywania udzielonej gwarancji przez Wykonawcę, nie wpłynie na jej zakres, ważność, jak również czas trwania. Strony zgodnie ustalają, że wykonanie robót przez Inwestora nie spowoduje m. in.
 - a) wyłączenia zakresu robót z gwarancji udzielonej przez Wykonawcę,
 - b) przeniesienia odpowiedzialności gwarancyjnej Wykonawcy na Inwestora,
 - c) skrócenia okresu gwarancji udzielonej przez Wykonawcę.
4. Roboty wykonywane przez Inwestora, po przekazaniu terenu budowy Zamawiającemu, będą prowadzone z uwzględnieniem wymogów niniejszego Porozumienia.

§ 5

1. Do czasu zdania udostępnionej części terenu budowy od Wykonawcy, Inwestor odpowiada za udostępniony teren budowy w pełnym zakresie na zasadzie ryzyka – w przypadku wystąpienia jakichkolwiek szkód czy zdarzeń Inwestor uwolni Wykonawcę od jakiejkolwiek odpowiedzialności i zobowiązuje się pokryć wszelkie roszczenia osób trzecich.

§ 6

1. Niewypełnienie przez Inwestora któregośkolwiek z zobowiązań wskazanych w niniejszym porozumieniu spowoduje natychmiastowe usunięcie Inwestora z terenu budowy.
2. Wykonawca zastrzega sobie prawo do cofnięcia zgody na udostępnienie Inwestora części terenu budowy w każdym czasie i bez wskazywania przyczyny, w szczególności choć nie wyłącznie w przypadku niedotrzymania przez Inwestora terminów, w których zobowiązany był wykonać roboty.

§ 7

1. Wykonawca niniejszym oświadcza, że posiada status dużego przedsiębiorcy w rozumieniu przepisów ustawy z dnia 08 marca 2013 r. o przeciwdziałaniu nadmiernym opóźnieniom w transakcjach handlowych.
2. W sprawach nieuregulowanych niniejszym porozumieniem znajdą zastosowanie przepisy Ustawy Kodeks cywilny.
3. Jeżeli którekolwiek z postanowień zawartych w Porozumieniu okaże się nieważne, nie narusza to ważności pozostałych postanowień. Postanowienie, które okazało się nieważne, zostanie zastąpione, uzgodnionym na piśmie, innym postanowieniem, odpowiadającym znaczeniu i celowi gospodarczemu zastępowanego postanowienia.
4. Spory powstałe w związku z realizacją Umowy będą rozstrzygane przez Sąd powszechny właściwy w Rzeszowie.
5. Z uwagi na wymogi Rozporządzenia Parlamentu Europejskiego i Rady (UE) 2016/679 z dnia 27 kwietnia 2016 r. w sprawie ochrony osób fizycznych w związku z przetwarzaniem danych osobowych i w sprawie swobodnego przepływu takich

danych oraz uchylenia dyrektywy 95/46/WE („RODO”) Strony niniejszej umowy oświadczają, że zobowiązują się wykonać wszelkie wynikające z przepisów tego rozporządzenia obowiązki.

6. Zmiany niniejszego Porozumienia wymagają podpisania przez Strony Aneksu w formie pisemnej pod rygorem nieważności.
7. Korespondencja Stron będzie dokonywana na adresy wskazane w komparycji Porozumienia. Za skuteczne doręczenie Strony przyjmują również podwójne awizo.
8. Niniejsze porozumienie sporządzono w trzech jednobrzmiących egzemplarzach, po jednym dla każdej ze Stron.
9. Załączniki stanowią integralną część niniejszego Porozumienia.

Wykonawca

Inwestor

Zamawiający

